

## 別パソコンに『七福神』をインストールする場合

---

これまでお使いいただいていたパソコンから、故障や買い替え等でシステムを入れ替える場合に、ご注意ください。以下の事柄を以下にご説明させていただきます。

長くお使いいただいている場合、バージョンアップや差し替え等で、幾つかのCD-ROMがお手元に保管されている場合があります。

現在お使いのバージョンとともに、お確かめの上、再インストールしてください。

(ご注意：Windows 項目の名称等は、お使いのOSバージョン、パソコン環境により違う表示場合があります。あらかじめご了承ください。)

### <操作の流れ>

- ① 現在お使いのパソコンで、『七福神』バージョンを確認する。
- ② インストール CD-ROM がそろっているか確認する。  
(『七福神』Ver5.2 以降のシステムをお使いの場合を対象とさせていただきます。)
- ③ 新しいパソコンにインストール CD-ROM を使いインストールする。
- ④ インストール後の初期状態を確認する。
- ⑤ インストール後の環境を設定する。

以上

\*新規インストールは、これまでお使いのパソコンには行わないでください。

データが初期化されてしまいます。あくまで新しくご使用になるパソコンでのみ行って下さい。

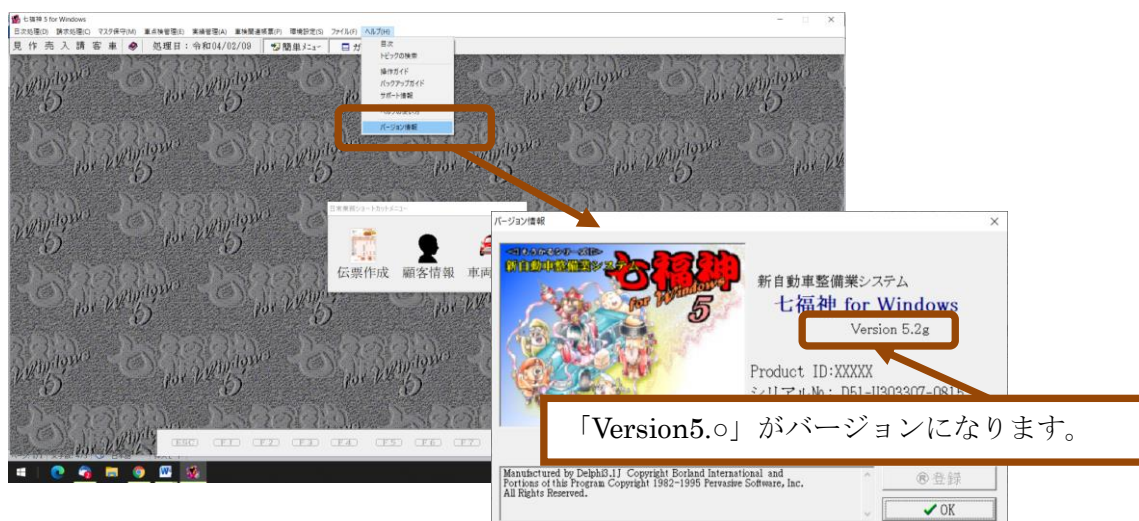
\*データの移行方法については、別紙「別パソコンデータを移行してご利用いただく場合」を参照してください。

## 別パソコンに『七福神』をインストールする場合

### <操作①現在お使いのパソコンで、『七福神』バージョンを確認する。>

1) 現在お使いの『七福神』を起動します。

メニュー画面より右端にある「ヘルプ」→「バージョン情報」をクリックし、画面を表示させます。



### <操作②インストール CD-ROM がそろっているか確認する。>

#### 「Version5.2 e」をお使いの場合

以前に『七福神』「Version5.1」を購入し、その後、新元号（令和）対応システム（差替え用）にバージョンアップしていただいた為、それぞれの CD-ROM が必要です。

新元号（令和）アップデートが必要なので、購入時に同封されている説明書又は、[別紙の『七福神』令和アップデート手順書](#)を参照して行ってください。

#### 「Version5.2 f」又は、「Version5.2 g」をお使いの場合

新元号（令和）対応システムをメディア再発行又は、新規購入している為、「新規インストール用」CD-ROM の1枚のみが必要です。

#### 「Version5.1」以前をお使いの場合

誠に申し訳ございませんが、今回は対象外とさせていただきます。

「Version5.1」以前のインストール CD-ROM を使って、Windows 8 又は 10

## 別パソコンに『七福神』をインストールする場合

以降のOSバージョンのパソコンにインストールすると、エラーとなり、正常なインストールができない場合があります。

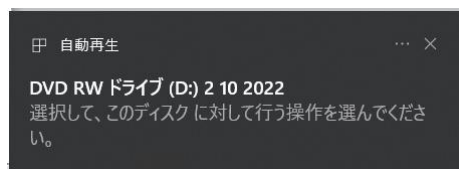
(パソコンや弊社の当時開発環境によります。)

### <操作③ 新しいパソコンにインストール CD-ROM を使いインストールする。>

以下の画面は、Windows 10 の操作画面ですが、お使いの環境によって、項目表示が少し違う場合があります。よくお確かめの上操作を進めてください。

1) 『七福神』新規インストーラーCD-ROM を、新しくご使用になるパソコンのドライブにセットします。

自動再生の画面が表示されます。



インストーラーが起動してきますが、画面の表示を確認しながら、「次へ」をクリックして進めてください。

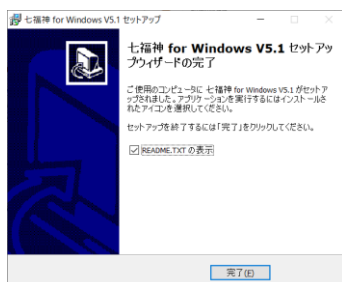
幾つかの画面を進めていただいた後、準備完了の画面に進みます。

「インストール (I)」をクリックして、開始します。

終了しましたら「完了 (F)」をクリックして終了します。

その後メモが表示されますが、そのまま終了させてください。

## 別パソコンに『七福神』をインストールする場合



2) ディスクトップ上に、『七福神』用アイコンが表示されていることを確認してください。

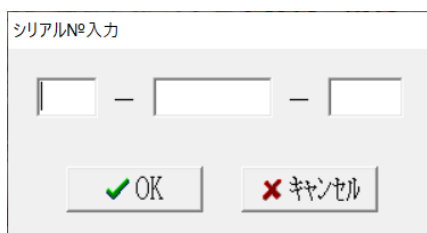


(アイコンでは「七福神 V5.1」と表示されます)

### <操作④ インストール後の初期状態を確認する。>

- 1) 起動アイコンより『七福神』を起動します。  
インストール後、初回のみ必要な操作があります。
  - ・ A) シリアル NO.の入力
  - ・ B) 初回起動時情報

A) 初回のみシリアル NO.入力の画面が表示されますので、インストール CD-ROM のケースに添付されているシリアル NO.を入力してください。



## 別パソコンに『七福神』をインストールする場合

B) 初回起動時情報は、バックアップしているデータを後で移行するため、ここでの入力はありません。そのまま「終了 (C)」をクリックして進めてください。

会社名	
郵便番号	
住所	
Tel	
Fax	
会計期間	4月 ~ 3月
自社締日	31日

終了(C)

業務処理日の日付入力画面まで進めてください。

- メニュー画面に進めていただき、「ヘルプ (H)」 → 「バージョン情報」画面を起動して、今までお使いのバージョン番号となっているか、確認してください。

バージョン V5.1 の場合

新元号 (令和) 対応システムにバージョンアップが、必要です。

別途の『**七福神**』**令和アップデート手順書**』を参照してください。

アップデートが終了しましたら、<操作⑤ >へ進みます。

バージョン V5.2 e/f/g の場合

新元号 (令和) 対応システムにバージョンアップとなっております。

バックアップデータを移行して、引き続きお使いいただけます。

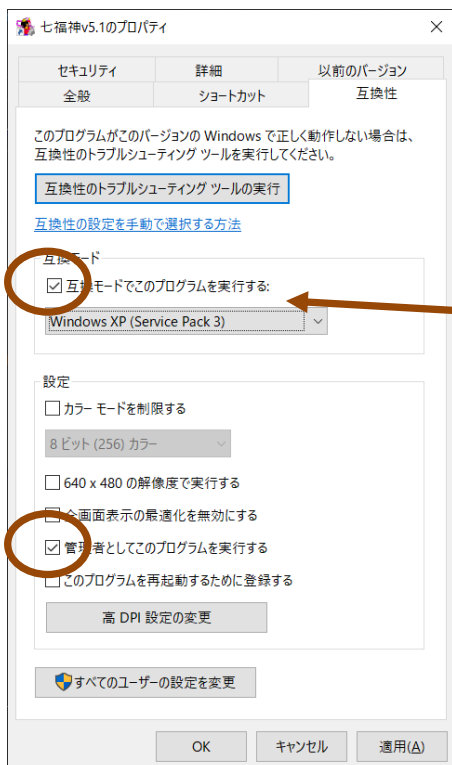
データの移行につきましては、別途の『**別パソコンにデータを移行していただく場合**』を参照してください。

- 『七福神』システムを終了します。

## 別パソコンに『七福神』をインストールする場合

### <操作⑤ インストール後の環境を設定する。>

1) プロパティを、設定する。



『七福神』を起動するアイコンを右クリックして、「プロパティ」内の「互換性」を表示します。必要な2か所のチェックマークを付け、「適応 (A)」をクリック後、「OK」をクリックして保存します。

「互換モードでこのプログラムを実行する」では、OSの種類を [Windows XP (Service Pack3)] を選択してください。

保存後、『七福神』アイコンから起動していくと、「ユーザーアカウント制御」画面が表示されてきますが、「許可」を選択してプログラムを進めてください。

## 別パソコンに『七福神』をインストールする場合

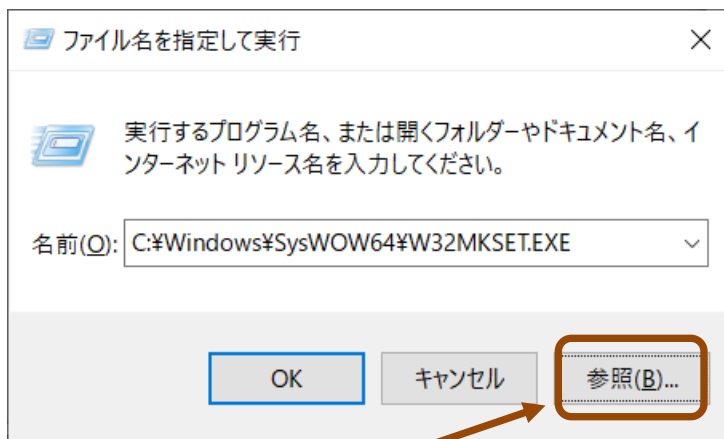
### 2) データベースを設定する

『七福神』をお使い頂く場合、使用しているデータベースの設定も必要となります。お使いになっているパソコンの環境によっては、この設定を行わないと動作中エラーが発生する場合がございますので、是非設定しておいて下さい。

#### Windows 10 の場合

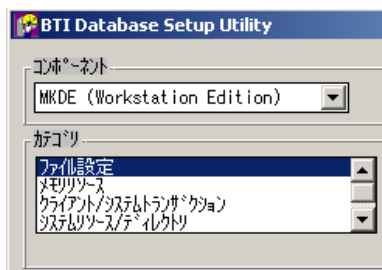
「スタート」ボタン→「ファイル名を指定して実行」を選択します。

「W32MKSET.EXE」を起動して下さい。



「参照」→「コンピューター」→「Windows」フォルダー→「SysWOW64」フォルダー→「W32MKSET.EXE」を選択し、上記画面の名前の欄に設定されたら、「OK」ボタンをクリックして起動して下さい。

\* 「コンピューター」の表示は、「OS」や「PC」等の表示の場合があります。C : ドライブ内を表示して下さい。



起動画面内の「コンポーネント」、  
「カテゴリ」は左記の内容が選択されていることを確認して下さい。

## 別パソコンに『七福神』をインストールする場合

「設定」内の各「現在値」を変更します。

その他の項目は変更しないで下さい。下記設定はあくまで目安となっています。

The image displays three overlapping screenshots of the 'BTI Database Setup Utility' dialog box. Each screenshot highlights a specific configuration item with a callout box indicating a change from its default value to a new value.

- Open File Count (オープンファイル数):** The callout shows a change from 20 to 100. The dialog box shows the '現在値' (Current Value) field set to 100.
- Handle Count (ハンドル数):** The callout shows a change from 60 to 200. The dialog box shows the '現在値' (Current Value) field set to 200.
- Record Locks per Client (クライアント毎のレコードロック数):** The callout shows a change from 20 to 100. The dialog box shows the '現在値' (Current Value) field set to 100.

Additional callouts from the screenshots include:

- 'オープンファイル数' (Open File Count)
- 'ハンドル数' (Handle Count)
- 'クライアント毎のレコードロック数' (Record Locks per Client)

The dialog box also shows various other settings like 'カテゴリ' (Category), 'ファイル設定' (File Settings), and '設定' (Settings).

選択した設定の内容が、画面下に表示されます。  
「現在値」の内容を直接変更してください。

3項目の変更が終了したら、画面下にある「保存 (S)」をクリックし、その後「保存 (X)」をクリックして画面を終了させます。  
その後、メッセージが表示されますが、システムを再起動してほしいという内容になりますので、メッセージを閉じ、OSよりシステムを再起動してください。  
再起動後、上記の設定は有効になります。



## 別パソコンに『七福神』をインストールする場合

3) 使用するプリンタを設定する。(単票用紙の場合)

『七福神』でご使用いただくプリンタの設定を行います。

すでにプリンタードライバーはインストール済みをご説明します。

『七福神』システムを起動し、画面上のメニューより「環境設定」→「印刷オプション設定」画面を表示します。

「用紙の種類」をご確認ください。  
用紙の種類により、上の見出しが変更されます。  
「単票紙」の場合、「単票印刷設定」画面に切り替えて  
ご使用になるプリンタを設定してください。

単票紙で使用するプリンタ Canon MX870 series Printer

用紙サイズ A4  
官製ハガキ A4

カスタム設定  
 カラー印刷  
 伝票明細の網掛け

伝票の見出し・複写枚数の設定

見積書		作業指示書	
<input checked="" type="checkbox"/> 原本	見積書	<input checked="" type="checkbox"/> 原本	作業指示書
<input checked="" type="checkbox"/> 控 1	見積書 (控)	<input checked="" type="checkbox"/> 控 1	作業指示書 (控)
<input type="checkbox"/> 控 2		<input type="checkbox"/> 控 2	

納品書		請求書	
<input checked="" type="checkbox"/> 原本	納品請求書	<input checked="" type="checkbox"/>	控えを同時に印刷する
<input checked="" type="checkbox"/> 控 1	納品請求書 (控)		
<input type="checkbox"/> 控 2			

終了 (ESC) ヘルプ (F1) 初期データ呼出 (F4) 保存 (F9)

## 別パソコンに『七福神』をインストールする場合

---

4) 連続紙をご利用の場合のご注意。

専用伝票の、「見積・作業指示・売上传票」は、すでに取り扱いを終了しております。

本紙での記載は行いませんが、ドットプリンターをお使いになり、専用伝票を引き続きご利用になる場合は、「**プリンタ設定**」を参照してください。

以上で、インストール後の設定は終了します。